



1. Produktname

Farben Hop Panel mit Bodenkissen

2. Produktcode

29106085

3. Kurzbeschreibung

Dieses phänomenale interaktive Panel bietet die ultimative Kombination aus Spaß, Lernen und Bewegung! Dieses Set, bestehend aus einem Wandpanel und einer dazugehörigen interaktiven Bodenmatte, fordert Sie heraus, Spiele zu spielen, Musik zu machen und auf spielerische Weise mit Licht und Ton zu lernen. Unser einzigartiges Panel verfügt über mehrere einzigartige Programme mit motivierenden Soundeffekten und Musik nach Bedarf. Erleben Sie endlosen Spaß, während Sie Bewegung, Kreativität, Komposition, Hörverständnis und das Verständnis von Ursache und Wirkung fördern. Ob Sie sich entspannen und die bezaubernden Effekte genießen oder aktiv und interaktiv in Ihrem eigenen Tempo arbeiten möchten, unser Panel bietet Ihnen die Freiheit zu erkunden und zu entdecken.

Panel- und Bodenmatte Abmessungen: 50 x 90 x 10 cm

5. Sinnesstimulation

Sehen, Hören und Fühlen

Farbsprung-Panel

6. Installation

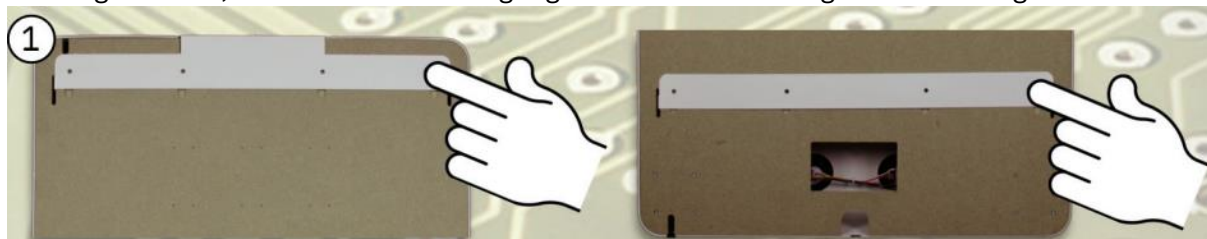
Sie können dies an der Rückwand anbringen und dann die Schrauben an den dafür vorgesehenen Stellen einschrauben

7. Inbetriebnahme

Um zu beginnen, müssen Sie die beiden weißen Halterungen (1) auf der Rückseite des Panels entfernen. Achten Sie darauf, dass auch die Befestigung an der oberen Halterung entfernt werden muss. (2)

Nachdem diese entfernt wurden, suchen Sie die beiliegende Bohrschablone und verwenden Sie sie, um Montagelöcher für die Halterungen zu bohren.

Nachdem die Halterungen montiert sind, hängen Sie das Panel an den Halterungen auf und befestigen Sie es, indem Sie die Befestigung der oberen Halterung wieder anbringen.



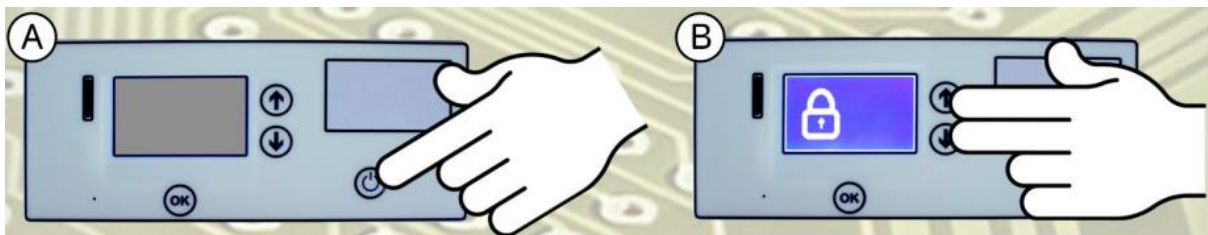


Die Panelsteuerung

Das Panel ist sofort einsatzbereit. Stecken Sie das Panel einfach in die Steckdose und schalten Sie es ein (A).

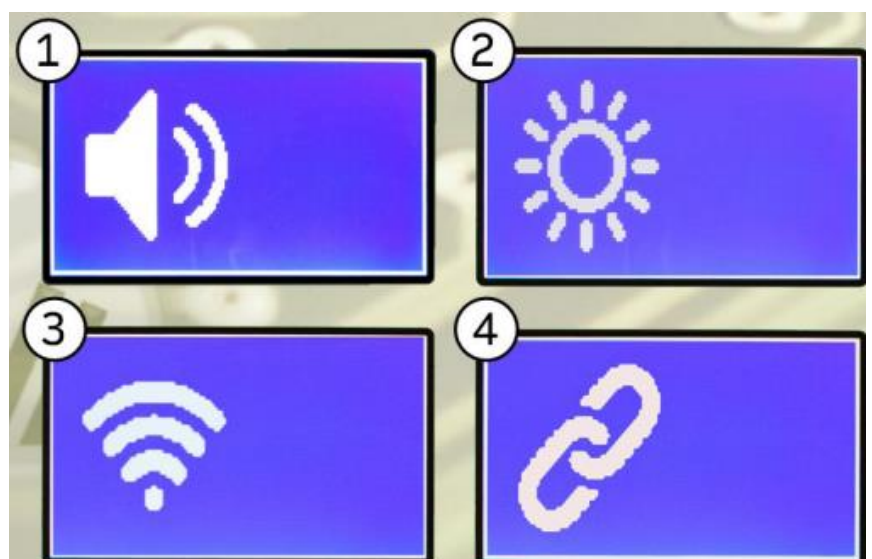
Das LCD-Display wird aufleuchten und ein Sperrsymbol anzeigen.

Das Panel startet im zuletzt verwendeten Modus. Um das Panel zu entsperren, drücken Sie die Aufwärts- und Abwärtspfeiltasten und halten Sie sie 3 Sekunden lang gedrückt (B).



Mit den Pfeiltasten können Sie jetzt die folgenden Menüoptionen öffnen. Drücken Sie die OK-Taste, um auszuwählen

1. Lautstärke
2. Helligkeit
3. Drahtlose Konnektivität
4. Pairing



Drahtlose Konnektivität:

Verwenden Sie die Pfeiltasten, um ein-/auszuschalten. Drücken Sie erneut OK, um die Einstellungen zu speichern.



Wenn die Konnektivität aktiviert ist, kann das Panel auf andere interaktive Produkte im Raum reagieren.

Pairing:

Es gibt 5 Pairing-Kanäle auf dem Panel.

Verwenden Sie die Pfeiltasten, um einen Kanal auszuwählen. Drücken Sie erneut OK, um die Einstellungen zu speichern.



Kanal 0 ist die Standardeinstellung. Bei dieser Einstellung werden alle kompatiblen interaktiven Fernbedienungen im Raum das Panel steuern.

Lautstärke & Helligkeit:

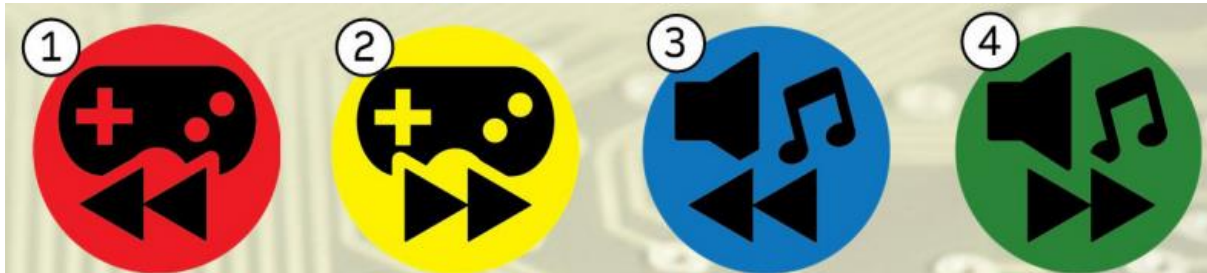


Diese Optionen können mit den Aufwärts- und Abwärtspfeiltasten angepasst werden. Drücken Sie erneut OK, um die Einstellungen zu speichern.

Bedieningspaneel



Das Farbsprung-Panel verfügt über 4 robuste Tasten unten.



- | | |
|------------------------|---------------------------------|
| 1. Vorheriges Spiel | Zurück zum vorherigen Spiel. |
| 2. Nächstes Spiel | Zum nächsten Spiel. |
| 3. Vorherige Musikbank | Zurück zur vorherigen Musikbank |
| 4. Nächste Musikbank | Zur nächsten Musikbank |

Das Panel verfügt über 8 Spielmodi, die mit den Tasten 1 und 2 ausgewählt werden können. Weiße Segmente leuchten auf dem Bildschirm, wenn der Spielmodus ausgewählt wird, um anzuzeigen, welcher Spielmodus aktiv ist. Zum Beispiel: 3 leuchtende Segmente = Spielmodus 3. Diese Anzeige verschwindet nach 5 Sekunden.



Spiel 3 ausgewählt

Es gibt 16 Soundbanks, die in diesem Panel enthalten sind. Sie können mit den Tasten 3 und 4 ausgewählt werden.

Auf dem Bildschirm des Panels befinden sich 8 robuste farbige Tasten. Jede davon aktiviert eine Farbe und spielt einen anderen Ton aus der ausgewählten Soundbank ab.



Nach 1 Minute Inaktivität wechselt das Panel in den "Bildschirmschoner"-Modus. Dabei wird der Bildschirm langsam mit einer Farbtonveränderung beleuchtet. Durch Drücken einer beliebigen Taste kehrt das Panel zum normalen Betrieb zurück.

Verbindung mit der Bodenmatte:

Das Farbhop-Panel kann mit einer Bodenmatte verwendet werden.

Die Bodenmatte ist vorprogrammiert, um drahtlos eine Verbindung herzustellen. Platzieren Sie sie einfach in der Nähe des Panels und stellen Sie sicher, dass der "GAME/COLOUR"-Schalter in der "GAME"-Position steht.

Wenn in Gebrauch, kann die Bodenmatte die Farben und Klänge auf dem Panel aktivieren. Die Tasten des Panels funktionieren weiterhin normal.





Das Farbenhop-Panel hat 8 Spielmodi:

Spielmodus 1: Graduelles Beleuchten aller Segmente:

Drücken Sie auf jede der farbigen Tasten, um alle 8 Segmente auf dem Bildschirm zu beleuchten. Eine Belohnungsmelodie und ein Muster werden abgespielt, wenn dies abgeschlossen ist.

Spielmodus 2: Beleuchten aller Segmente:

Dies ist ein freier Spielmodus. Wenn eine farbige Taste gedrückt wird, wird der gesamte Bildschirm in dieser Farbe beleuchtet.

Spielmodus 3: Einzel Segmente beleuchten:

Dies ist ein freier Spielmodus. Wenn eine farbige Taste gedrückt wird, leuchtet ihr Segment auf. Wenn eine andere Farbtaste gedrückt wird, wird das vorherige Segment ausgeschaltet und das aktuelle Segment leuchtet auf.

Spielmodus 4: Segmentfarbenabgleich:

Wenn ein oder mehrere farbige Segmente leuchten, drücken Sie die entsprechenden farbigen Tasten, um sie auszuschalten. Die Anzahl der aufleuchtenden Segmente wird im Laufe der Zeit zunehmen. Eine Belohnungsmelodie und ein Muster werden abgespielt, wenn dies abgeschlossen ist.

Spielmodus 5: Segmentfarbgedächtnisabgleich:

Ein oder mehrere farbige Abschnitte leuchten für 1 Sekunde auf und verschwinden dann. Sie müssen sich merken, welche Segmente beleuchtet waren, und auf die entsprechenden farbigen Tasten drücken. Die Anzahl der beleuchteten Segmente wird im Laufe der Zeit zunehmen. Eine Erinnerung an die aktuellen Segmente wird alle 5 Sekunden wiederholt, wenn keine Aktion ausgeführt wird. Eine Belohnungsmelodie und ein Muster werden abgespielt, wenn dies abgeschlossen ist.

Spielmodus 6: Musterfarbgedächtnisabgleich:

Ein oder mehrere farbige Abschnitte leuchten für 1 Sekunde auf und verschwinden dann in zufälliger Reihenfolge. Sie müssen sich merken, in welcher Reihenfolge die Farben beleuchtet wurden. Drücken Sie die entsprechenden farbigen Tasten in der richtigen Reihenfolge. Eine Erinnerung an das aktuelle Muster wird alle 5 Sekunden wiederholt, wenn keine Aktion ausgeführt wird. Das gleiche Muster wird wiederholt, wenn der Benutzer es falsch hat. Die Anzahl der aufleuchtenden Segmente wird im Laufe der Zeit zunehmen.

Spielmodus 7: Vollbildfarbübereinstimmung:

Dies ist ein freier Spielmodus. Der gesamte Bildschirm des Panels leuchtet in einer Farbe auf. Wenn die entsprechende farbige Taste gedrückt wird, beschränkt sich die Farbe auf ihr Segment und spielt eine Belohnungsmelodie ab.

Spielmodus 8: Freier Spielmodus Tune Record:



Dies ist ein freier Spielmodus. Das Panel zeichnet die Noten der gedrückten farbigen Tasten und die Intervalle dazwischen auf. Durch Drücken der gelben Taste "Nächstes Spiel" wird die aufgezeichnete Melodie abgespielt. Sobald die aufgezeichnete Melodie endet, kann die Melodie erneut abgespielt werden, oder Sie können wählen, eine neue Melodie mit den farbigen Tasten zu spielen.



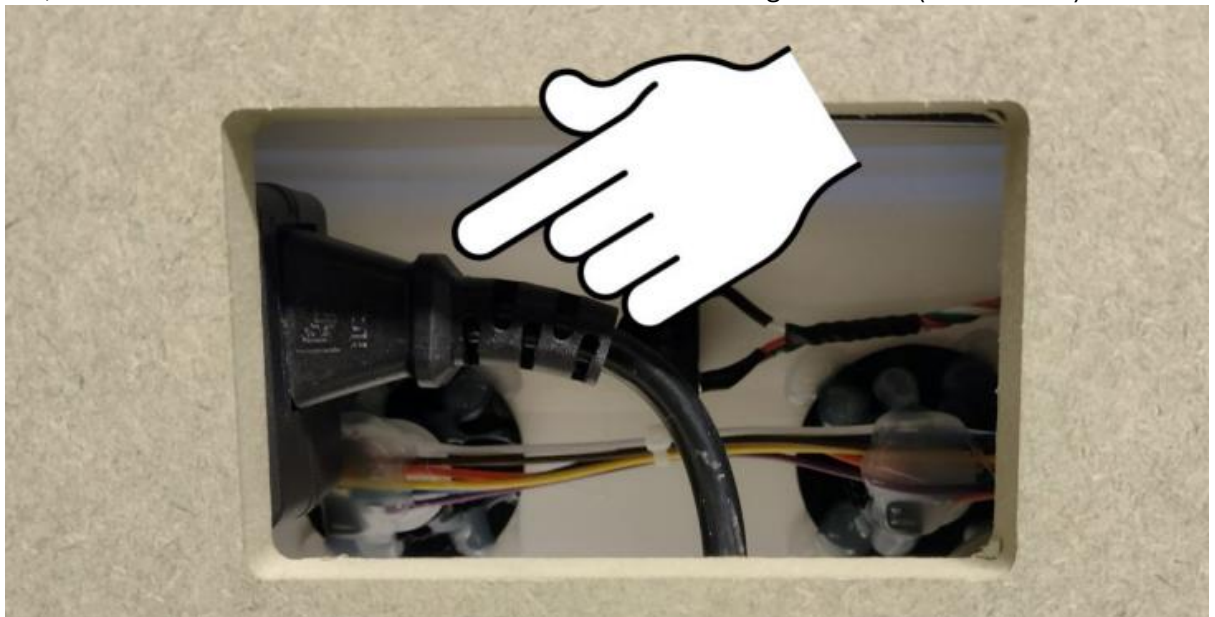
Drücken Sie auf die Taste, um die aufgezeichnete Melodie erneut abzuspielen.

Mit aktiviertem WLAN des Panels kommunizieren die Spiele 1, 2, 3 und 7 mit anderen kompatiblen Produkten im selben Raum.

8. Wartung

Das Colour Hop-Panel wurde für minimale Wartung konzipiert. Wenn Probleme auftreten:

- Schalten Sie das Panel aus, ziehen Sie den Stecker aus der Steckdose und überprüfen Sie, ob das Netzkabel korrekt in die Rückseite des Geräts eingesteckt ist (siehe unten).



- Schalten Sie das Panel aus, ziehen Sie den Stecker aus der Steckdose und warten Sie 1 Minute, um einen Reset durchzuführen. Stecken Sie nach dieser Zeit den Stecker des Panels wieder in die Steckdose und schalten Sie es erneut ein

Reinigung:

Wenn es notwendig wird, das Produkt zu reinigen, verwenden Sie bitte nur ein weiches feuchtes Tuch.

Verwenden Sie **keine** aggressiven Chemikalien oder scheuernden Mittel.



9. Technische Informationen

Eingang: 100-240V 50/60Hz, 1.5A

Ausgang: 12V 5A

Netzteil-Zulassungen:



1. Inhalt

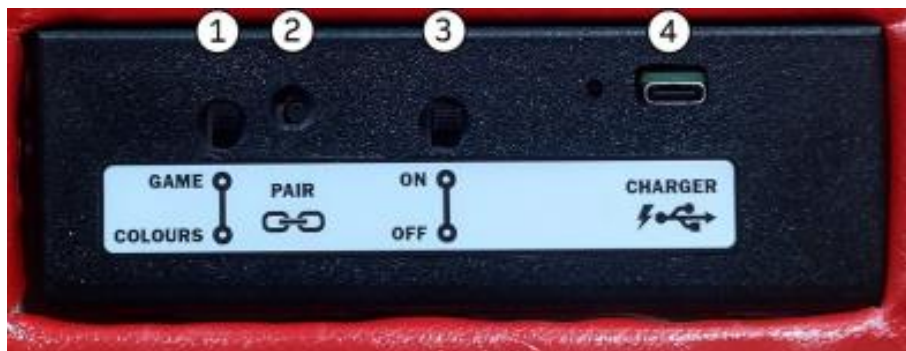


Inhalt der Verpackung:

1. Fußmatte
2. Netzteil
3. Ladekabel



2. Inbetriebnahme



1. Wenn der "GAME/COLOUR"-Schalter auf "GAME" steht, ist die Verbindung mit einem Farbsprung-Panel eingestellt. Wenn er auf "COLOUR" umgeschaltet wird, kann die Bodenmatte als Fernbedienung verwendet werden, um die LED-Farbe anderer verbundener Geräte zu ändern.
2. Die "PAIR"-Taste kann verwendet werden, um die Bodenmatte mit anderen Geräten zu koppeln. Die Einheit ist werkseitig vorgekoppelt, um sofort einsatzbereit zu sein, normalerweise ist kein erneutes Koppeln erforderlich.
3. Verwenden Sie diesen "ON/OFF"-Schalter, um die Bodenmatte ein- und auszuschalten.
4. Mit dem mitgelieferten Netzadapter und Ladekabel wird dieser "CHARGER"-Anschluss verwendet, um den Akku der Bodenmatte aufzuladen. Die LED-Anzeige (links vom Anschluss) leuchtet während des Ladevorgangs auf und erlischt, wenn er abgeschlossen ist.



Connectiviteit:

Um den Bodenmatte-Controller mit einem Farbsprung-Panel zu verbinden, platzieren Sie ihn einfach in der Nähe des Panels mit dem "GAME/COLOUR"-Schalter in der "GAME"-Position.

Bedienung:

Bei Verwendung kann die Bodenmatte die Farben und Geräusche auf dem Panel aktivieren, indem Sie auf die farbigen Segmente drücken oder darauf stehen. Die Tasten des Panels funktionieren weiterhin normal.



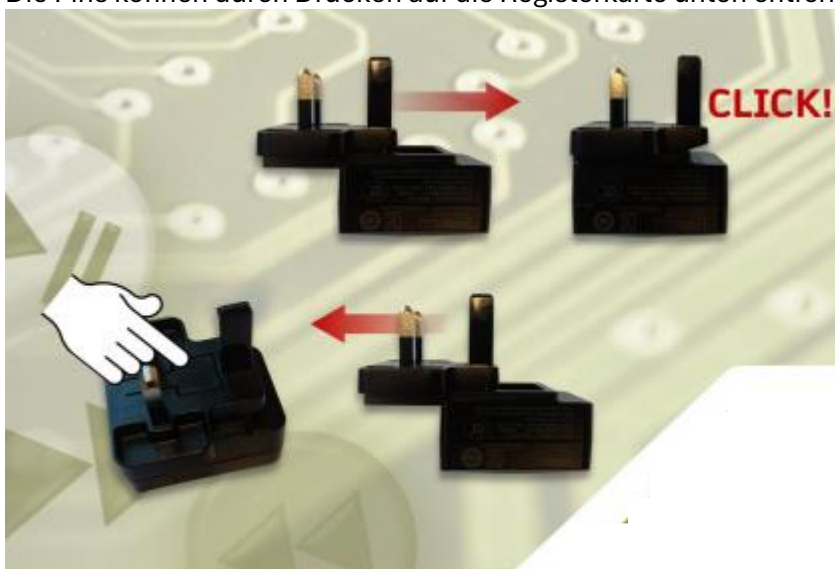


3. Problembehebung

Die Bodenmatte-Steuerung ist so konzipiert, dass sie nur wenig Wartung erfordert.

Wenn Probleme auftreten:

- Stellen Sie sicher, dass der "ON/OFF"-Schalter während des Gebrauchs auf "ON" steht.
- Überprüfen Sie, ob der "GAME/COLOUR"-Schalter in der richtigen Position steht.
- Überprüfen Sie, ob der Akku der Bodenmatte nicht leer ist. Wenn ja, verwenden Sie das mitgelieferte Kabel und das Netzteil, um ihn aufzuladen.
- Stellen Sie sicher, dass die richtigen Pins korrekt an das Netzteil angeschlossen sind. Die Pins können durch Drücken auf die Registerkarte unten entfernt werden.



3. Wartung

Reinigung:

Wenn eine Reinigung des Produkts erforderlich ist, verwenden Sie ausschließlich ein weiches, feuchtes Tuch. Vermeiden Sie aggressive Chemikalien oder scheuernde Mittel.





Verwenden Sie **keine** aggressiven Chemikalien oder scheuernden Mittel.



4. Technische Informationen

Netzadapter:

Eingang: 100-240V 50/60Hz, 0,5A

Ausgang: 5V 2A (10 Watt)

Bodenpad-Controller:

Eingang: 5V

Batteriebetrieben (wiederaufladbar)

Zulassung: CE-ROHS

Weitere Informationen finden Sie auf unserer Website www.nenko.de

